

Statusrapport

NRLs prosjekt mot hets og rasisme 2022

Ved prosjektleder Anja Graven, desember 2022

Forord

I forbindelse med Reindrifftsavtalen 2022/2023 mellom staten ved Landbruks- og matdepartementet og reindriffts-næringen ved Norske reindriftssamers landsforbund (NRL), ble avtalepartene enige om å sette av midler til å gjennomføre et prosjekt mot hets og rasisme rettet mot reindrifftsamer. NRL har stått som eier av prosjektet og engasjerte Anja Graven som prosjektleder fra perioden april - desember 2022.

Prosjektet har hatt en styringsgruppe oppnevnt av avtalepartene som har bestått av:

- Oda Skarstad (rådgiver Landbruks- og matdepartementet)
- Mari Wattum (leder for Liksetillings-senteret KUN)
- Christopher Gambert (seniorrådgiver i Likestillingsombudet)
- Leif Anders Somby (nestleder NRL)
- Ellen-Sara Sparrok (leder Norske Reindriftssamers Landsforbunds Ungdomsutvalg (NRL-U))
- Randi A. Skum (jurist og seniorrådgiver i NRL).

Som prosjektleder ønsker jeg å rette en stor takk til styringsgruppa for gode innspill, diskusjoner og refleksjoner gjennom hele prosjektperioden.

Giitu!

Anja Graven, prosjektleder

Innhold

Forord.....	2
1. Sammendrag.....	4
2. Innledning.....	5
3. Mandat, styringsgruppe, budsjett.....	6
4. Gjennomføring av prosjektet.....	7
1. Oppstart og innsiktsfase	7
2. Byrå, utvikling av materiell og kampanjeelementer.....	9
3. Gjennomføring av kampanje.....	13
5. Vurderinger og anbefalinger.....	14

1. Sammendrag

Prosjektet ble igangsatt med mål om å redusere omfanget av hets og rasisme reindriftssamer i Norge opplever. Det foreligger lite data som omhandler problematikken. I første del av prosjektet gjennomførte vi en analyse for å få et tydeligere bilde av situasjonen reindriftssamene opplever.

I prosjektperioden ble rapporten fra Norges institutt for menneskerettigheter (NIM) om holdninger til samer og nasjonale minoriteter lansert¹. Denne rapporten underbygget informasjonen fra vår kvalitative undersøkelse og bekreftet at hets og rasisme mot reindriftssamer i Norge er betydelig og alvorlig, og skjer også i offentlig forvaltning.

Prosjektet har utviklet forskjellige verktøy for å møte utfordringene. Reinfakta.no, Rudolf-testen og egne filmer for å belyse hets reindriftssamer i alle aldre opplever og kanaler på sosiale medier lanseres i desember i egen kampanje. Det er foretatt uttesting av sesongbaserte nyheter med gode resultater, for å være proaktiv med tanke på sesongbaserte interessekonflikter.

Å endre holdninger er et langsiktig arbeid som krever kontinuitet. Anbefaling fra styringsgruppa er å videreføre prosjektet mot hets og rasisme rettet mot reindriftssamer blant annet for å sikre drift og utvikling av reinfakta.no og SOME-kanalene, herunder produksjon av redaksjonelt innhold. Det er også nødvendig med midler til en årlig kampanje for å motvirke hets av reindriften og dens utøvere. Videre er det hensiktsmessig at midler avsettes til utvikling av nye ressurser og verktøy, som skal benyttes sammen med samarbeidspartnere.

¹ <https://www.nhri.no/rapport/holdninger-til-samer-og-nasjonale-minoriteter-i-norge/>

2. Innledning

Sjikaner/hets handler om personlig hetsing og ærekrenkende utsagn, å snakke nedsettende om en person/personlige forhold for å virke krenkende, skremmende, fiendtlig, nedverdiggende eller ydmykende. Dette kan skje i fysisk møte eller per telefon, e-post, brev eller i sosiale medier.

Reindriftingsamer i Norge er en utsatt gruppe som opplever mye hets og trakassering. I rapporten Mihá - Unge samers psykiske helse², viser at tre av fire unge samer har opplevd diskriminering blant annet på bakgrunn av etnisitet, kjønn og bosted. 41 prosent oppgir i den samme undersøkelsen å ha opplevd hets flere ganger i året. 95 prosent av samiske ungdommer forteller at de opplever fordommer mot den samiske kulturen i storsamfunnet. Erfaringer samt meningsyttringer i mediernes kommentarfelt og på sosiale medier viser at reindriftssamer er ekstra utsatt for hets og trakassering. Hets og rasisme de siste årene har forverret seg, og man har hatt flere eksempler på drapstrusler mot unge reindriftssamer i kommentarfelt.

NRL observerer også at en økning i interessekonflikter tilknyttet reinbeiteområder fører til en tilspisset situasjon med økt hets og rasisme. Det at hets og rasisme øker i takt med økt press på reinbeitearealer utgjør en dobbeltbelastning for reindriftingsamer i Norge, som også fører til uhelse. Noe av bakgrunnen for hets og rasisme synes å være både ettervirkninger fra forforskningens tid, samt at samfunnet har liten kunnskap om reindriften.

NRL formidlet derfor under reindriftingsforhandlingene et behov om å gjøre et krafttak på dette feltet, spesielt da unge reindriftssamer vokser opp med uakseptabel grad av rasisme. Dette var noe staten ved Landbruks- og matdepartementet støttet, og midlene til prosjektet ble avsatt dette prosjektet.

²https://mentalhelseungdom.no/app/uploads/2021/03/Miha_Unge_samers_psykiske_helse_rapport_digital.pdf

3. Mandat

Rammen for prosjektet er fastsatt i mandat, jf. Reindrifftsavtalen 2022/2023.

1. Utvikling av delbart og lettfattat informasjonsmaterieil
2. Utarbeiding av et opplegg for, og gjennomføring av en holdningskampanje i samarbeid med relevante institusjoner
3. Utarbeiding av kampanjer rettet mot reindriftens årstider

Økonomiske rammer

Avsetning via reindrifftsavtalen på kroner 800 000,-. Prosjektleder skal drifte prosjektet innenfor de fastsatte økonomiske rammene. Prosjektleder utarbeidet et budsjett som ble forelagt styringsgruppen på første møte.

Budsjett

Lønn prosjektleder	230.000,-
Innholdsproduksjon	400.000,-
Annonsering og materieil	140.000,-
Reisekostnader	30.000,-
SUM	800.000,-

Styringsgruppen er oppnevnt av avtalepartene og har bestått av:

- Christopher Gambert, seniorrådgiver i Likestillingsombudet
- Ellen-Sara Sparrok, leder NRL-U
- Leif Anders Somby, nestleder NRL
- Mari Wattum, leder for Liksetillingscenteret KUN
- Oda Skarstad, rådgiver Landbruks- og matdepartementet
- Randi A. Skum, Jurist og seniorrådgiver i NRL

Møter i styringsgruppa:

- 19.05.22 Oppstartsmøte (Tromsø / Teams)
- 28.06.22 Funn innsikt, valg av retning kampanje, budsjett (Tromsø / Teams)
- 30.08.22 Statusmøte prosjekt (Teams)
- 25.10.22 Statusmøte gjennomføring kampanjer (Teams)
- 12.12.22 Rapportering
- 13.12.22 Rapportering

Prosjektleder

Anja Graven, mai – desember 2022

4. Gjennomføring av prosjekt

Prosjektet er gjennomført i tre faser:

1. Oppstart og innsiktsfase (mai – august 2022)
2. Byrå, utvikling av materiell og kampanjeelementer (september - november 2022)
3. Gjennomføring av kampanje (desember 2022)

4.1 Oppstart og innsiktsfase (mai – august 2022)

Prosjektleder utførte analysearbeid for å kartlegge mål, budskap og målgruppe. Dette ble gjennomført via spørreundersøkelser som rettes mot reindriftsutøvere og via samtaler med reindriftsutøvere på NRLs landsmøte. I tillegg ble det gjennomført et møte med en representant fra gruppa Dokumenter Samehets, for å skaffe mer innsikt.

Det ble dannet en arbeidsgruppe med representanter fra NRL som fungerte som informanter til informasjonsmateriellet. Arbeidsgruppen ble dannet på NRLs landsmøte 18.06.22.

HETS MOT REINDRIFTSAMER - ET SAMFUNNSPROBLEM

I innsiktsfasen var målet å få en bedre forståelse av hvor og når reindriftsamer opplever mest hets og rasisme, og hvem de oppfatter står bak ytringene. For å finne ut dette gjennomførte prosjektleder samtaler med reindriftsutøvere fra ulike steder og i ulike aldersgrupper, samt gjorde research på hvilke saker i sosiale medier som førte til hets og ufine kommentarer.

I prosjektperioden ble også rapporten fra Norges institutt for menneskerettigheter (NIM) om Holdninger til samer og nasjonale minoriteter lansert³. Denne rapporten underbygget informasjonen fra vår kvalitative undersøkelse og bekreftet at hets og rasisme mot reindriftsamer i Norge er betydelig og alvorlig.

NIMs undersøkelse viser at mange i befolkningen har lite kunnskap om og kontakt med samer og nasjonale minoriteter. Undersøkelsen viser også at det finnes negative holdninger til disse gruppene og at mange har observert hets eller hatprat mot gruppene. Disse utfordringene påvirker samene og de ulike nasjonale minoritetene i ulik grad. Befolkningens kjennskap til og kunnskap om flere av de nasjonale minoritetene er lav, dette gjelder særlig skogfinner og kvener. Undersøkelsen viser at hatprat og hets observeres oftest mot jøder, samer, romer og romani/tatere. Hatprat og hets mot samer er vanligst i Midt- og Nord-Norge.

³<https://www.nhri.no/rapport/holdninger-til-samer-og-nasjonale-minoriteter-i-norge/>

I rapporten fra NIM fremkom også at: «På et overordnet nivå er en betydelig andel av respondentene enige i et utvalg klassiske negative stereotypier om gruppene». Støtten er også relativt høy til stereotypiske utsagn om at samer har for mange særrettigheter, ordninger og goder som andre ikke får (23 %), at samer blir for lett krenket (31 %), at samer bidrar i liten grad til det økonomiske felleskapet (14 %) og at samer hindrer fremskritt og moderne utvikling (14 %).

Styringsgruppa hadde også invitert Hanne Svinsås Magga, psykiatrisk sykepleier i SANKS (Samisk nasjonal kompetansetjeneste for psykisk helse og rus) og en av ildsjelene bak gruppa «Dokumenter Samehets» på et av møtene i styringsgruppa for å dele erfaringer fra arbeidet med å dokumentere samehets gjennom mange år. Magga mente det ikke er mulig å få bukt med samehets før vi får bukt med hets mot reindriftssamene.

Dette har vi også sett selv etter å ha gått gjennom materiale på hvilke saker som fører til hets i kommentarfelt på Facebook eller i kronikker. Det er nesten utelukkende saker som omhandler reindrift som er en utløsende faktor for samehets og rasistiske kommentarer. Språkbruken mot reindriftsamer er ofte grov og reindriftsamer generaliseres også ofte i disse negative utsagnene. Når det gjelder media så har vi også observert og fått bekreftet påstanden om at de fleste reindriftsakene dekkes ensidig og at de ofte har overskrifter som bygger på stereotyper og negative holdninger til det reindriftsamiske.

Reindriftsutøvere fortalte også at de opplever negative holdninger mot reindrift fra hjelpetjenester de er i kontakt med i forbindelse med reindrift slik som for eksempel veterinærer eller ansatte i kommuner.

Innsiktsarbeidet viser at problemet er større enn at hets og rasisme bare kommer fra netttroll som kommenterer på sosiale medier. Av denne grunn bør hets og rasisme mot reindriftsamer ses på som et samfunnsproblem og man kan slå fast at det trengs et krafttak for å forbedre reindriftsamers situasjon.

Både de kvalitative undersøkelsene og rapporten fra Norges institutt for menneskerettigheter viste at kunnskapsnivået om samisk reindrift er lavt, og at stereotyper og myter om samer og reindrift er en etablert sannhet i befolkningen. Denne kunnskapsmangelen skyldes naturligvis også at det finnes lite forbrukervennlig faktainformasjon om reindrift tilgjengelig på nett eller i undervisningsøyemed. Det som finnes av informasjon om reindrift, er fragmentert og ofte lite forbrukervennlig.

Norges institutt for menneskerettigheter skriver også i sin rapport at: «forskning tyder på at fordommer vanligvis er en av flere årsaker til diskriminering og hatprat, og at tiltak for å forbedre kontakt, kunnskap og holdninger kan bidra til å redusere problemet».

Forskning viser også at når tilskuere griper inn for å støtte ofre for diskriminering eller hatprat, kan det spille en avgjørende rolle for å stoppe utførelse av spesifikke hendelser, redusere risiko for eskalering, forebygge fysiske, psykiske og sosiale skader, samt styrke sosiale normer og fellesskapskulturer som kan redusere sannsynligheten for lignende hendelser i fremtiden.

Innsiktsfasen viste følgende behov:

- Det er et behov for forbrukerrettet, interessant informasjon basert på fakta om samisk reindrift samlet på ett sted for å øke kunnskapsnivået i befolkningen
- For å veie opp mot ensidig og konfliktorientert dekning av reindriftnæringen så trengs en kanal med positive nyheter om reindrift
- Verdier fra samisk reindrift må synliggjøres til samfunnet
- Befolkningen bør bli eksponert for reindriftsaker som ikke er konfliktorientert for å endre holdninger til samisk reindrift og reindriftsutøvere
- Befolkningen bør bli eksponert for menneskene bak reindriften, for å minske generaliseringen av reindriftnæringen
- Forskning viser at mange som mener at det ikke er greit med hets er passive observatører av hets mot reindriftsamer, og de trenger verktøy og en oppfordring for å ta til motmæle for å stoppe hets
- Fornorskningen har satt spor og mange er ikke klar over nedarvede negative holdninger mot reindriften, dette må befolkningen bli gjort oppmerksom på
- Hets som godtas uten at folk griper inn ville ikke vært godtatt mot andre yrkesgrupper
- Det er et behov for å hjelpe folk til å forstå reindrift slik at færre konflikter oppstår

4.2 Byrå, utvikling av materiell og kampanjeelementer

En samarbeidspartner var nødvendig for å få levert grafisk profil, nettsider, Rudolf-testen og film. Utvelgelse av HK Reklamebyrå i Tromsø som leverandør ble gjort i oktober 2022, og da startet idè og konseptutvikling, utfra kartlagt behov.

Følgende verktøy og tiltak er under utvikling

- Reinfakta
- Reinfakta på sosiale medier
- Rudolf-testen
- Kampanjefilmer
- Redaksjonell omtale

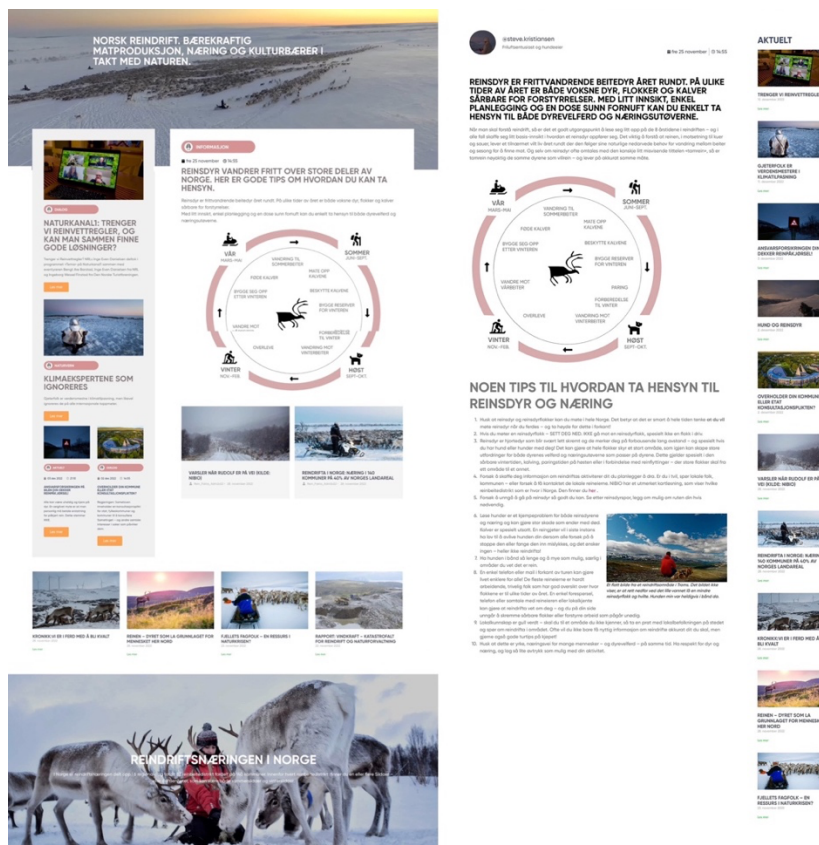
REINFAKTA.NO

I desember 2022 lanseres konseptet REINFAKTA: Et nettsted som skal dele informasjon om reindrift på en forbrukervennlig, nøytral og interessant måte.

Formålet med Reinfakta.no er å:

- Øke kunnskapsnivået om samisk reindrift i Norge
- Motvirke etablerte myter og stereotyper av det reindriftsamiske
- Være et verktøy for personer som ønsker å stå opp mot samehets
- Være navet for informasjonen som skal deles til befolkningen jamfør prosjektets mandat
- Synliggjøre verdiene i samisk reindrift
- Forebygge konflikter ved å dele nødvendig informasjon og skape forståelse blant befolkningen
- Synliggjøre reindrift i en positiv kontekst
- Være et nettsted som kan brukes for å lære fra seg om reindrift

Et viktig moment med dette konseptet er at Reinfakta.no ikke skal omhandle politikk eller politiske saker, noe som er grunnen til at sidene har fått et eget navn, domene og ikke ligger på NRLs nettsider eller har NRL som avsender. Hosting til domenet er betalt for to år.



REINFAKTA PÅ SOSIALE MEDIER (SOME)

Innhold fra Reinfakta.no skal deles på Reinfaktas egne Facebookside og Instagramkonto. Det vil være aktivitet på kontoene i kampanjeperioden. Disse vil modereres av prosjektleder i prosjektperioden. Det vil være mulig å «fryse kontoene» eller å slå av muligheter for publikum til å kommentere saker dersom NRL ikke har ressurser til å moderere sidene utenom kampanjeperioden.

Kampanjen vil ha et samarbeid med influensere for å spre sidene i kampanjeperioden.

RUDOLF-TESTEN

Et paradoks som reindriftsutøvere opplever, er at konflikter og hets ofte oppstår i forbindelse med deres ansvar og ønske om å sikre god dyrevelferd for sine reinsdyr.

Vi ønsket derfor å skape en situasjon hvor vi plasserer publikum «i skoene til en reindriftsutøver» og utviklet spillet Rudolf-testen på bakgrunn av dette. I dette spillet / quizen skal man teste om man er en god reindriftsutøver ved å ta stilling til ulike valg. Basert på valgene man tar i quizene vil flokken til spilleren enten øke eller minske. Spillet er laget på en humoristisk og lettbeint måte og vil belyse reindriftsutøverens ansvar for dyrevelferd, kunnskap om reindriften og være et underholdene grep for å skape trafikk til nettsiden reinfakta.no.

Spillet er laget slik at det enkelt kan deles på sosiale medier og hvor man oppfordrer sine venner til å ta testen. På denne måten vil man også gi rom for reindriften å ta sin naturlige plass i samfunnet uten at dette på noen måter er konfliktorientert. Testen kan også brukes av lærere og eksempelvis samiske veivisere som reiser rundt og deler informasjon om samiske forhold. Navnet på testen vil endres til reingjeter-testen etter kampanjeperioden slik at den ikke kun blir knyttet til julehøytiden. Testen vil være tilgjengelig på reinfakta.no også utenom kampanjeperioden. Dette er et grep for å sikre organisk trafikk til nettsiden (slik at det blir automatisk trafikk til reinfakta.no også etter kampanjeperioden).

Så du trodde reindrift var enkelt?

TA RUDOLF-TESTEN!

Reinfakta .no

KLAR?

Reinfakta .no

KAMPANJEFILMER – HOLDNINGSENDRINGER

For å endre på holdninger må en i tillegg til Å komme med fakta klare å berøre følelser hos mottaker. Derfor er det tre filmer under utvikling som skal publiseres på nett og sosiale medier under julen 2022. Filmene spiller på det faktum at hetsen reindriftsamene opplever ikke ville vært godtatt for andre grupper av mennesker eller yrkesgrupper. Vi får møte en gammel dame på kafe, en lege på jobb og en ungdom på fotballtrening som blir utsatt for typisk hets og rasisme som reindriftssamer opplever.

Filmene skal gi seer en guffen følelse og spørsmål for hvorfor dette skjer når disse tre personene må gjennomgå stygge uttalelser fra tilfeldige mennesker. Til slutt vil man få en forklaring hvor man blir informert om hets og rasisme mot reindriftsamer, hvor man oppfordrer folk til å bryte hets og rasisme ved observasjoner, til sist vil filmene vise til reinfakta.no hvor man kan få mer informasjon om reindrift.

REDAKSJONELL OMTALE

Rudolf-testen skal brukes som en brekkstang for å skape oppmerksomhet om samisk reindrift, og målet er at spillet skal spilles live på radio og på sosiale medier for å nå flest mulig. Vi har oppfordret lag og influensere til å spille og dele spillet på sosiale medier når det er ute for å skape en blest og en trend på nettet. I tillegg vil vi sende ut pressemeldinger for å synliggjøre både spill og konseptet Reinfakta og hvorfor det er bruk for dette.

4.3 Gjennomføring av kampanje

Målgruppen ble definert til å være **unge voksne og voksne bosatt i reindriftingsområder**, og kampanjestart fra uke 51 i 2022 t.o.m. uke 1 i 2023.

VALG AV KAMPANJEPERIODE

For et prosjekt av denne størrelsesordenen har det vært knapt med tid til å utvikle en kampanje som man tror kan ha potensiale til med å skape endringer i befolkningen. Planen var opprinnelig at kampanjen skulle lanseres tidligere, men det har rett og slett ikke vært mulig med dette kampanjekonseptet. Alternativet man sto igjen med var en kampanje i desember måned.

Vi lanserer konseptet i uke 51 hvor vi vil ha mulighet for redaksjonell omtale av sidene og kan starte spredningen av Rudolf-spillet. Målet er at spredningen skal nå en topp i jula slik at målgruppene da tar quizen og er innom nettsidene. Konseptet har satt av en pott til markedsføring (sponsing på SOME) av Rudolf-quizen, nettside-info og filmene som skal vises. Målet er at filmene skal deles i jula. SOME-plattformer vil modereres av prosjektleder i prosjektperioden.

Det har vært altfor liten tid til å opprette samarbeid med andre institusjoner, men prosjektet vil oppfordre andre til å ta del i kampanjen på sine flater i desember.

5. Vurderinger og videre anbefalinger

Mandatet var meget ambisiøst med kort prosjektperiode:

1. Utvikling av delbart og lettfattat informasjonsmaterieil
2. Utarbeiding av et opplegg for, og gjennomføring av en holdningskampanje i samarbeid med relevante institusjoner
3. Utarbeiding av kampanjer rettet mot reindriftings årstider

Mål en er oppnådd med reinfakta.no og Rudolf-testen. Vi har også utarbeidet et opplegg (landingsside for kampanje og kampanjematerieil) og gjennomfører en holdningskampanje,

men det blir ikke i samarbeid med ulike institusjoner, da vi rett og slett ikke har hatt tid til å opprette et slikt samarbeid. Når det gjelder punkt tre, så inneholder reinfakta.no informasjon om de ulike årstidene i reindriften, og dette innholdet kan benyttes i mindre kampanjer på SOME. Vi har også gjennomført forsøk med informasjon om utfordringer for reinen på våren og høsten, som ble godt mottatt.

Utfordrende beiteforhold kan føre til at rein nå er på steder du ikke ser de på til vanlig.

Takk for at du tar hensyn!

Norske Reindriftsamers Landsforbund

Norske Reindriftsamers Landsforbund
26. mars · 🌐

Kjære venner som ferdes på fjellet

Sne- og isforhold gjør det nå utfordrende og enkelte steder umulig for reinen å komme seg ned til matfattet. For at reinen skal få i seg mat må reineiere derfor la flokken beite på de stedene den finner mat, i tillegg til at mange også tilleggsfører flokkene.

Dette betyr at:

- 👉 Rein nå kan være på reservebeiteområder, sommer- eller høstbeiteområder hvor de ellers ikke ville vært nå
- 👉 Reinen vil vandre mer enn normalt og på steder den ikke ... [Se mer](#)

👍 98 2 kommentarer 223 delinger

Liker Kommenter Del

Mest relevante ▾

Bjørnar Einan
Selvfølgelig må vi ta ansvar å rømme områder der det er rein, men naturen tilhører oss alle.

Liker Svar 36 u 2

Børre Jørgensen
Han Sivert trenger ikke bånd han får ikke lov og stikke etter hverken rei eller anna. æ e siefen. basta

Prosjektleder begynte i arbeidet i mai og første møte i styringsgruppen ble også gjennomført i mai. Det ble ganske tydelig i starten at en kartlegging av situasjonen måtte gjennomføres for å lage en situasjonsanalyse. Våre funn bekreftes i rapporten fra Norges institutt for menneskerettigheter (NIM) om Holdninger til samer og nasjonale minoriteter, som ble lansert i prosjektperioden. Denne innsiktsfasen ble forsinket av fellesferien, men var nødvendig for å treffe riktige tiltak, samt valg av byrå til dette.

Valget av byrå falt på HK i Tromsø, som har erfaring med lignende kampanjer og kunne levere raskt. Det var knapt med tid og budsjett til å gjennomføre en større holdningskampanje, men styringsgruppa gikk inn for å gjennomføre en holdningskampanje innenfor de rammene som er. Kampanjen tar utgangspunkt i funn fra situasjonsanalysen for å gjennomføre mest mulig målrettet.

Videre anbefalinger

Å endre holdninger er et langsiktig arbeid som krever kontinuitet. Vi har i tråd med funn i analysen opprettet en uavhengig nettside, www.reinfakta.no, som ikke omhandler politikk eller politiske saker.

Et av funnene er at det er behov for å være proaktiv opp mot sesongbaserte interessekonflikter mellom reindrift og andre, noe man ikke klarer i et tidsbegrenset prosjekt. Det anbefales derfor å bygge videre på reinfakta.no og SOME-kanaler. Selv om vertskap for domenet er betalt for to år, må siden driftes og utvikles.

Å få i gang samarbeid med ulike institusjoner, etater, kommuner og frivillige organisasjoner er et langsiktig arbeid, som også krever ressurser.

Anbefaling fra styringsgruppa er å videreføre prosjekt mot hets og rasisme rettet mot reindriftsamer ved å avsette midler blant annet for å sikre drift, utvikling og markedsføring av reinfakta.no og SOME-kanaler, herunder produksjon av redaksjonelt innhold. Det er også nødvendig med midler til en årlig kampanje for å motvirke hets rettet mot reindriften og dens utøvere. Videre er det hensiktsmessig at midler avsettes til utvikling av nye ressurser og verktøy, som skal benyttes sammen med samarbeidspartnere.

Alta, 11. desember 2022

Anja Graven, prosjektleder

LITTERATUR

- Rapport fra Norges Institutt for Menneskerettigheter (NIM) - Holdninger til samer og nasjonale minoriteter
- Mihá – Unge samers psykiske helse

VEDLEGG:

- Beskrivelse av konseptvalg
- Prosjektplan